

2013

Μουσικό Γυμνάσιο / Λύκειο Ιλίου

Ευαγγελία Λουκάκη

[ΕΙΣΑΓΩΓΗ ΣΤΗΝ ΑΡΜΟΝΙΑ]

Σημειώσεις για τις ανάγκες διδασκαλίας του μαθήματος της Αρμονίας.



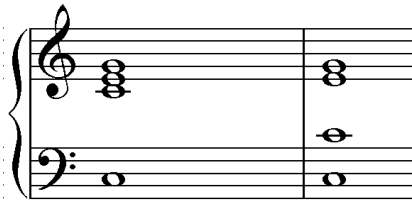
ΕΙΣΑΓΩΓΗ ΣΤΗΝ ΑΡΜΟΝΙΑ

Στην Αρμονία συναντώνται συνηγήσεις-συγχορδίες δηλαδή ταυτόχρονα ακούσματα τριών ή περισσότερων φθόγγων, που απέχουν, ο ένας φθόγγος της συγχορδίας από τον άλλο, κατά διαστήματα τρίτης.

Ανάλογα τον αριθμό των φθόγγων ή αλλιώς των φωνών που έχει μια συγχορδία χαρακτηρίζεται ως τρίφωνη, τετράφωνη, πεντάφωνη.

Σε κάθε τρίφωνη συγχορδία, η χαμηλότερή της νότα λέγεται βάση ή θεμέλιος, η τρίτη μέση και η πέμπτη κορυφή.

Όταν γράφουμε μια συγχορδία γίνεται χρήση δύο πενταγράμμων πάνω στα οποία καταγράφονται τέσσερις φωνές : ένα σε κλειδί φα για την τοποθέτηση της χαμηλότερης φωνής του basso και ένα σε κλειδί σολ για την τοποθέτηση των υπολοίπων φωνών των tenoro, alto και soprano. Άλλες καταγραφές μαρτυρούν τη χρησιμοποίηση κλειδιού φα για τις φωνές basso, tenoro και κλειδιού σολ για φωνές alto, soprano:



Μια τρίφωνη συγχορδία σηματοδοτείται από το είδος των διαστημάτων της και από την κατάσταση στην οποία βρίσκεται:

- Το διάστημα της τρίτης(μεταξύ βάσης και μέσης) σε συνδυασμό με το διάστημα της πέμπτης(μεταξύ βάσης και πέμπτης), καθορίζει το είδος της κατασκευαζόμενης συγχορδίας. Έτσι προκύπτει το εξής: όταν μια συγχορδία αποτελείται από 3^η Μεγάλη και 5^η Καθαρή είναι Μείζων και όταν αποτελείται από 3^η μικρή και 5^η Καθαρή είναι ελάσσων. Επίσης, όταν αποτελείται από 3^η Μ και 5^η Αυξημένη είναι Αυξημένη συγχορδία και όταν αποτελείται από 3^η μικρή και 5^η ελαττωμένη είναι ελαττωμένη συγχορδία:



Μειζ.

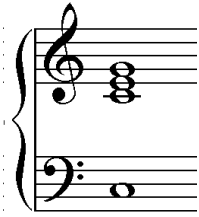
Ελασ

Αυξ.

Ελατ.

- Η κατάσταση της συγχορδίας έχει να κάνει με τη σειρά που εμφανίζονται οι φθόγγοι της σε ένα σύστημα δύο πενταγράμμων, δίνοντας σ' αυτήν τρεις διαφορετικές μορφές- τρεις διαφορετικές καταστάσεις: **α) την ευθεία κατάσταση**, όπου στην φωνή του basso ακούγεται ο θεμέλιος της συγχορδίας και όλες οι υπόλοιπες φωνές τοποθετούνται ψηλότερα. Μ' αυτόν τον τρόπο, μπάσος και θεμέλιος ταυτίζονται εκφράζοντας τον αριθμό της βαθμίδας και

στις ψηλότερες φωνές (tenoro-alto-soprano) επαναλαμβάνεται – διπλασιάζεται μια φορά ο θεμέλιος και η συγχορδία γράφεται **πλήρης**, π.χ. στην ντο μείζονα:



I

Αν εξετασθεί διαστηματικά αυτή η μορφή της συγχορδίας προκύπτει η αρίθμηση 8

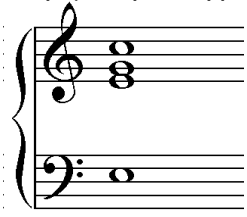
5

3

η οποία δείχνει πόσο απέχει ο φθόγγος του μπάσου από τις ψηλότερες φωνές.

β) την α' αναστροφή, όπου στην φωνή του basso ακούγεται η τρίτη της συγχορδίας και όλες οι υπόλοιπες φωνές τοποθετούνται ψηλότερα. Ο θεμέλιος που ενώ στην ευθεία κατάσταση βρισκόταν στο μπάσο και ταυτιζόταν με αυτό, τώρα τοποθετείται σε άλλη φωνή ψηλότερα και **η συγχορδία παραμένει η ίδια**.

Αυτό που έχει αλλάξει είναι στην πραγματικότητα η σειρά που παρουσιάζονται οι νότες, αφού τώρα η μέση φωνή (3^η της συγχορδίας) βρίσκεται στην βάση, η κορυφή (5^η) στην μέση και η βάση (θεμέλιος) στην κορυφή, π.χ. στην ντο μείζονα:



I

Η βαθμίδα που χαρακτηρίζει την συγχορδία παραμένει η ίδια.

Στην κατάσταση της α' αναστροφής υπάρχει μια **ιδιορρυθμία**: όταν έρθει η ώρα να γραφούν οι τρεις ψηλότερες φωνές δεν θα εμφανιστεί –διπλασιαστεί εκεί ο μπάσος δηλ. η 3^η της συγχορδίας και αντί αυτής θα διπλασιαστεί η 8^η - θεμέλιος και σπανιότερα η 5^η -κορυφή. Έτσι, εμφανίζονται δύο 8^{ες} - θεμέλιοι και μια 5^η ή σπανιότερα δύο 5^{ες} και μία 8^η στις ψηλότερες φωνές, ενώ στην φωνή του basso εμφανίζεται πάντα η 3^η – μέση της συγχορδίας. Αυτή η κατάσταση είναι σε **ελλιπή** και όχι σε πλήρη μορφή π.χ. στην ντο μείζονα:



I⁶

Αν εξετασθεί διαστηματικά αυτή η μορφή της συγχορδίας προκύπτει η αρίθμηση η 6 οποία δείχνει πόσο απέχει ο φθόγγος του μπάσου από τις ψηλότερες φωνές. (Ο αριθμός 3 παραλείπεται).

γ) **β' αναστροφή**, όπου στην φωνή του basso ακούγεται η πέμπτη της συγχορδίας, όλες οι υπόλοιπες φωνές τοποθετούνται ψηλότερα και **η συγχορδία παραμένει η ίδια**. Αυτό που έχει και πάλι αλλάξει, είναι η σειρά που παρουσιάζονται οι νότες, αφού τώρα η 5^η νότα της συγχορδίας βρίσκεται στην βάση, ο θεμέλιος στην μέση και η 3^η στην κορυφή. Σ' αυτήν την αναστροφή ξαναγράφεται (διπλασιάζεται) ο θεμέλιος αλλά και ο μπάσος και όπως και στην ευθεία κατάσταση η συγχορδία γράφεται **πλήρης** (Γράφονται όλες οι νότες της συγχορδίας όπως στην ευθεία κατάσταση):



I

Αν εξετασθεί διαστηματικά αυτή η μορφή της συγχορδίας προκύπτει η αριθμηση

6

4

η οποία δείχνει πόσο απέχει ο φθόγγος του μπάσου από τις ψηλότερες φωνές:



6

I₄



Συνδέσεις συγχορδιών



Χρησιμοποίηση κύριων βαθμίδων: **I – IV – V**

I=Τονική, IV=Υποδεσπόζουσα, V=Δεσπόζουσα

Για να συνδεθούν οι τρεις παραπάνω βαθμίδες μεταξύ τους εφαρμόζονται τριών ειδών κινήσεις:

Α) Πλάγια κίνηση, όπου κρατείται μεταξύ δύο συγχορδιών ένας τουλάχιστον κοινός φθόγγος, π.χ στη ντο μείζονα συνδέεται η I με την IV βαθμίδα και κρατείται κοινός φθόγγος το ντο :

I IV

Β) Αντίθετη κίνηση, όπου οι τρεις ψηλότερες φωνές tenoro-alto-soprano, κινούνται με αντίθετη κίνηση ως προς την φορά του basso. Εδώ, δεν κρατείται κανένας κοινός φθόγγος έστω και αν υπάρχει, π.χ στη ντο μείζονα συνδέεται η I με την IV και η IV με την V δημιουργώντας αντίθετη κίνηση:

I IV IV V

Γ) Ευθεία ή παράλληλη κίνηση, όπου όλες οι φωνές basso-tenoro-alto-soprano δύο συγχορδιών που συνδέονται, κινούνται προς την ίδια κατεύθυνση. Αυτό το είδος σύνδεσης δεν εφαρμόζεται γιατί δημιουργεί αρμονικά λάθη, αλλά αναφέρεται για να μπορέσει ο μαθητής να την αποφεύγει, π.χ στη ντο μείζονα συνδέεται η IV με την V δημιουργώντας παράλληλη κίνηση:

IV V



Αρμονικά λάθη

Στη σύνδεση δύο συγχορδιών, δίνεται ιδιαίτερη προσοχή στη κατασκευή των δύο ακριανών-εξωτερικών φωνών, της σοπράνο και του μπάσο. Ειδικότερα, όταν σε μια συγχορδία το μπάσο και η σοπράνο βρίσκονται σε θέση 8^{ης} και συνδέονται με μια άλλη συγχορδία επίσης σε θέση 8^{ης}, δημιουργείται στις εξωτερικές φωνές **παράλληλη κίνηση με 8^{ες}**. Η επανάληψη της ίδιας μελωδίας μεταξύ μπάσο και σοπράνο **απαγορεύεται αυστηρά** π.χ. στην ντο μείζονα:

I IV

Βέβαια, η επανάληψη της ίδιας μελωδίας (**8^{ες} παράλληλες**) μεταξύ μπάσο και οποιασδήποτε άλλης φωνής (τενόρο-άλτο) επίσης **απαγορεύεται** π.χ. στην ντο μείζονα:

I IV I IV

Επιπλέον, όταν σε μια συγχορδία το μπάσο και η σοπράνο βρίσκονται σε θέση 5^{ης} και συνδέονται με μια άλλη συγχορδία επίσης σε θέση 5^{ης}, δημιουργείται **παράλληλη κίνηση με 5^{ες}**. Η επανάληψη της ίδιας μελωδίας κατά 5^{ες} μεταξύ μπάσο και σοπράνο **απαγορεύεται αυστηρά** π.χ. στην ντο μείζονα:

I V

Βέβαια, η επανάληψη της ίδιας μελωδίας (**5^{ης} παράλληλες**) μεταξύ μπάσο και οποιασδήποτε άλλης φωνής(τενόρο-άλτο) επίσης απαγορεύεται:

I IV I V

Στη σύνδεση δύο συγχορδιών, δημιουργούνται **8^{ες} και 5^{ες} παράλληλες** ακόμα και μεταξύ των τριών επάνω φωνών, το οποίο απαγορεύεται:

I IV V I

Είναι δυνατόν στη σύνδεση δύο συγχορδιών να δημιουργηθούν **αντιπαράλληλες 8^{ες}** και **αντιπαράλληλες 5^{ες}**. Ειδικότερα, όταν σε μια συγχορδία το μπάσο και η σοπράνο βρίσκονται σε θέση 8^{ης} και συνδέονται με μια άλλη συγχορδία επίσης σε θέση 8^{ης} με αντίθετη κίνηση, δημιουργείται στις εξωτερικές φωνές **αντιπαράλληλη κίνηση με 8^{ες}**. Η επανάληψη της ίδιας μελωδίας μεταξύ μπάσο και σοπράνο, έστω και με αντίθετη κίνηση, απαγορεύεται αυστηρά π.χ. στην ντο μείζονα:

I V

Βέβαια, η επανάληψη της ίδιας μελωδίας με αντίθετη κίνηση (**8^{ες} αντιπαράλληλες**) μεταξύ μπάσο και οποιασδήποτε άλλης φωνής(τενόρο-άλτο) επίσης απαγορεύεται, π.χ. στην ντο μείζονα:

I IV I IV

Επιπλέον, όταν σε μια συγχορδία το μπάσο και η σοπράνο βρίσκονται σε θέση 5^{ης} και συνδέονται με μια άλλη συγχορδία με αντίθετη κίνηση επίσης σε θέση 5^{ης}, δημιουργείται **αντιπαράλληλη κίνηση με 5^{ες}**. Η επανάληψη της ίδιας μελωδίας κατά 5^{ες} μεταξύ μπάσο και σοπράνο απαγορεύεται αυστηρά π.χ. στην_ντο μείζονα:

I V

Βέβαια, η επανάληψη της ίδιας μελωδίας (5^{ες} **αντιπαράλληλες**) μεταξύ μπάσο και οποιασδήποτε άλλης φωνής (τενόρο-άλτο) επίσης απαγορεύεται:

I IV I V

Ευθείες ή κρυμμένες 8^{ες} και 5^{ες} είναι αυτές που σχηματίζονται όταν μεταξύ δύο συγχορδιών η δεύτερη καταλήγει σε 8^η ή 5^η με πύδημα (δηλ. οποιοδήποτε διάστημα μεγαλύτερο της δευτέρας) και έχει την ίδια κατεύθυνση με τη φωνή του μπάσο. Πρέπει να σημειωθεί ότι στις ευθείες ή κρυμμένες 8^{ες} και 5^{ες} συναντάται μία παράλληλη και όχι δύο, όπως συνήθως γίνεται. Γι' αυτό άλλωστε ονομάζονται κρυμμένες, γιατί θεωρητικά, η πρώτη παράλληλη της πρώτης συγχορδίας δεν εμφανίζεται. Αντιπαράλληλες ευθείες ή κρυμμένες 8^{ες} και 5^{ες} δεν θεωρούνται αρμονικά λάθη... Παράδειγμα στην ντο μείζονα:

V I IV V

Εδώ πρέπει να σημειωθεί, ότι οι κρυμμένες 8^{ες} και 5^{ες} μεταξύ σοπράνο και μπάσο θεωρούνται **ανεκτές**, εφόσον η φωνή σοπράνο προχωράει με διάστημα δευτέρας. Παράδειγμα στη ντο μείζονα:

IV I V I

Υπερπήδηση φωνών είναι αυτή που δημιουργείται όταν οποιοσδήποτε φωνές, κατά τη διάρκεια σύνδεσης δύο συγχορδιών, εμφανίζονται πάνω από άλλες διαφορετικού είδους, και τις υπερπηδούν. Παράδειγμα στη ντο μείζονα:

I V



Χειρισμός του προσαγωγέα

Ο προσαγωγέας, όπως είναι γνωστό βαδίζει(δηλ. προχωράει με διάστημα δευτέρας) προς τη Τονική(δηλ. Ι βαθμίδα). Όταν βρεθεί λοιπόν, στη φωνή σοπράνο πάντα θα ανεβαίνει και θα λύνεται στη τονική.

Όταν βρεθεί **στην άλτο ή στο tenόρο** είναι δυνατόν να εξαιρείται της κανονικής του λύσης και **να κατεβεί**, συνήθως με διάστημα τρίτης προς τα κάτω. Για να γίνει όμως αυτό, θα πρέπει να υπάρχουν ακόμα οι εξής προϋποθέσεις:

α) Να υπάρχει σύνδεση V – I βαθμίδας.

β) Η φωνή του μπάσο να κινείται με αντίθετη ανοδική κίνηση ως προς την κατ'εξάιρεση καθοδική λύση του προσαγωγέα.

γ) Στη συγχορδία της λύσης του προσαγωγέα να ακούγεται ο φθόγγος της τονικής στη σοπράνο. Παραδείγματα στη ντο μείζονα:

V I V I

Συνδέσεις συγχορδιών με δευτερεύοντες βαθμίδες

1) Η II βαθμίδα

Η II βαθμίδα αντιστοιχεί στον δεύτερο φθόγγο της σκάλας στην οποία λύνεται το θέμα. Συγγενεύει με την IV και την VII έχοντας δύο κοινούς φθόγγους και με την V και VI έχοντας έναν κοινό φθόγγο. Παράδειγμα στην ντο μείζονα:

II IV II VII II V II VI

Η II βαθμίδα όταν βρίσκεται σε α' αναστροφή γράφεται πλήρης (δηλ. όλοι οι φθόγγοι 8^η, 3^η, 5^η της συγχορδίας). Παράδειγμα στην ντο μείζονα:

II⁶

Η II βαθμίδα, είτε σε ευθεία κατάσταση, είτε σε α' αναστροφή, **χρησιμοποιείται**, ως επί το πλείστον, **στην έναρξη μιας πτώσης** – κατάληξης στην μουσική. Παράδειγμα στην ντο μείζονα:

IV II V I IV II⁶ V I

ΠΡΟΣΟΧΗ!!!

Όταν επιλύεται θέμα δοσμένης μελωδίας και παρατηρείται **ο δεύτερος φθόγγος να κινείται προς τον προσαγωγέα-έβδομο φθόγγο της σκάλας**, τότε ο δεύτερος φθόγγος **εναρμονίζεται με II βαθμίδα** και ο προσαγωγέας με **V βαθμίδα**. Παράδειγμα στην ντο

μείζονα:

IV II V I IV II⁶ V I

Όταν όμως ο δεύτερος φθόγγος βαδίζει προς τον τρίτο πιθανό είναι να χρησιμοποιηθεί V βαθμίδα σε β' αναστροφή δημιουργώντας τον μελωδικό τύπο του διαβατικού ή ποικιλματικού 6 :

4

I⁶ V I

ή

I V⁶ I

2) Η VI βαθμίδα

Η VI βαθμίδα αντιστοιχεί στον έκτο φθόγγο της σκάλας στην οποία λύνεται το θέμα. Συγγενεύει με την IV και την I έχοντας δύο κοινούς φθόγγους και με την II και την III έχοντας έναν κοινό φθόγγο. Παράδειγμα στην ντο μείζονα:

VI IV VI I VI II VI III

Η VI βαθμίδα όταν βρίσκεται σε α' αναστροφή γράφεται **πλήρης** (δηλ. όλοι οι φθόγγοι 8^η, 3^η, 5^η της συγχορδίας). Παράδειγμα στην ντο μείζονα:

VI6

Όταν μετά την V βαθμίδα ακολουθεί συγχορδία με VI βαθμίδα, η τελευταία αυτή συγχορδία γράφεται **ελλιπής**, δηλ. δύο 3^{ες} και μία 5^η:

V VI

ΕΞΑΙΡΕΣΗ!!!

Μόνο στην περίπτωση που η προηγούμενη συγχορδία της Vης βρίσκεται σε θέση 5^{ης}, τότε και μόνο τότε η VI βαθμίδα μπορεί να γραφεί και **πλήρης**, δημιουργώντας όμως εξαίρεση της λύσης του προσαγωγέα με αντίθετη κίνηση στο μπάσο (δηλ. καθοδική, αντί για ανοδική κίνηση του προσαγωγέα) :

V VI

3) Η III βαθμίδα

Η III βαθμίδα αντιστοιχεί στον τρίτο φθόγγο της σκάλας στην οποία λύνεται το θέμα. Συγγενεύει με την I και την V έχοντας δύο κοινούς φθόγγους και με την VII και την VI έχοντας έναν κοινό φθόγγο. Παράδειγμα στην ντο μείζονα:

III I III V III VII III VI

Η III βαθμίδα όταν βρίσκεται σε α' αναστροφή γράφεται **πλήρης** (δηλ. όλοι οι φθόγγοι 8^η, 3^η, 5^η της συγχορδίας). Παράδειγμα στην ντο μείζονα:

III6

ΠΡΟΣΟΧΗ!!!

Όταν επιλύεται θέμα δοσμένης μελωδίας και παρατηρείται **ο έβδομος φθόγγος-προσαγωγέας να κινείται προς τον έκτο φθόγγο της σκάλας**, τότε ο έβδομος φθόγγος-προσαγωγέας **εναρμονίζεται με III βαθμίδα** και ο έκτος με **IV βαθμίδα**. Παράδειγμα στην ντο μείζονα:

III IV

4) Η VII βαθμίδα

Η VII βαθμίδα αντιστοιχεί στον έβδομο φθόγγο-προσαγωγή της σκάλας στην οποία λύνεται το θέμα. Συγγενεύει με την II και την V έχοντας δύο κοινούς φθόγγους και με την IV έχοντας έναν κοινό φθόγγο. Παράδειγμα στην ντο μείζονα:

VII II VII6 V VII IV

Η VII βαθμίδα αφού είναι ο προσαγωγέας δεν επαναλαμβάνεται-δεν διπλασιάζεται στις τρεις επάνω φωνές και γι' αυτό στην ευθεία κατάστασή του γράφεται ελλιπής. Όταν είναι σε α' αναστροφή γράφεται πλήρης:

VII6

ΠΤΩΣΕΙΣ

Με τον όρο πτώση στην μουσική εκφράζεται η κατάληξη ή αλλιώς το τελείωμα μιας φράσης, ενδιάμεσα ή στο τέλος του θέματος. Αυτό το αίσθημα του τέλους γίνεται αντιληπτό με χρήση συγκεκριμένων βαθμίδων. Η έναρξη οποιασδήποτε πτώσης γίνεται αντιληπτή με χρήση της IV ή της II βαθμίδας σε α' αναστροφή. Το κλείσιμο της πτώσης γίνεται με χρήση της V-I. Ανάλογα τον συνδυασμό των βαθμίδων που χρησιμοποιούνται, υπάρχουν και οι εξής πτώσεις:

1)Τελική πτώση: Είναι αυτή που προκύπτει από την χρήση II – V – I ή II – V – I. Παράδειγμα στην ντο μείζονα:

IV V I ή

II V I

2) **Τέλεια πτώση:** Είναι αυτή που προκύπτει από την χρήση $\text{II}^6 - \text{I}^6_4 - \text{V} - \text{I}$.
 Παράδειγμα στην ντο μείζονα:

II^6 I^6_4 V I

ή

IV I^6_4 V I

IV II⁶ I⁶₄ V I

3) Πλάγια Εκκλησιαστική πτώση: Είναι αυτή που προκύπτει από την χρήση $I - IV^6_4 - I$ (ισοκράτης). Όταν αυτή η πτώση ενωθεί με την τέλεια, αποτελεί την επέκταση αυτής και ονομάζεται εκτεταμένη-τέλεια-εκκλησιαστική πτώση με διαδοχή βαθμίδων $II^6 - I^6_4 - V - I - IV^6_4 - I$.

Παράδειγμα στην ντο μείζονα:

II⁶ I⁶₄ V I IV I

ή

II⁶ I⁶₄ V I IV⁶₄ I

4) Απροσδόκητη πτώση: Είναι αυτή που προκύπτει από την χρήση τελικής ή τέλειας πτώσης, μόνο που η τελική συγχορδία δεν δίνεται από την I, αλλά από την VI βαθμίδα. (IV - V - VI και II⁶ - I⁶₄ - V - VI).

Παράδειγμα στην ντο μείζονα:

Αρμονική αλυσίδα



Με τον όρο αρμονική αλυσίδα εννοείται μια διαδοχή από δύο ή περισσότερους φθόγγους που σχηματίζουν ένα μελωδικορυθμικό σχέδιο, το οποίο αναπαράγεται σε διάφορες βαθμίδες με την ίδια ακριβώς διαστηματική αναλογία. Με αυτόν τον τρόπο δημιουργείται η μίμηση ενός προτύπου με τις επαναλήψεις του.

Για να επιτευχθεί μια αρμονική αλυσίδα πρέπει η πρώτη συγχορδία κάθε επανάληψης να είναι στην ίδια θέση και στην ίδια κατάσταση με την πρώτη συγχορδία του προτύπου.

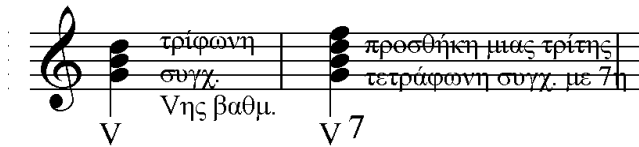
Βαθμίδες σημειώνονται μόνο στο πρότυπο και στην τελευταία επανάληψη. Αρμονικά λάθη κατά την διάρκεια των επαναλήψεων επιτρέπονται, εκτός από το σημείο επαφής του τελευταίου φθόγγου του προτύπου και πρώτου φθόγγου της πρώτης επανάληψης δηλ. ευθείες 5^{ες} και 8^{ες}, διπλασιασμός του προσαγωγέα ή αντικανονική λύση του και το τριμητόνιο:

The image shows a musical score for Piano and Pno. (Piano) in 4/4 time. The score is divided into two systems. The first system is for the Piano and the second for the Pno. The Piano part consists of five measures, each with a chord and a label above it: 'Πρότυπο', 'Α' επανάληψη', 'Β' επανάληψη', 'Γ' επανάληψη', and 'Κατάληξη'. The Pno. part consists of eight measures, each with a chord and a label above it: 'Πρότυπο', 'Α' επανάληψη', and 'Κατάληξη'. The chords are labeled with Roman numerals: I, IV, II, V, I⁶ for the Piano part, and II⁶, V, I, V⁶, I, IV⁶, V, I for the Pno. part. The Piano part has a '5' written below the first five notes of each measure. The Pno. part has a '6' written below the first note of each measure.



ΔΕΣΠΟΖΟΥΣΑ ΣΥΓΧΟΡΔΙΑ ΜΕΘ' ΕΒΔΟΜΗΣ (V⁷)

Αν κατά την κατασκευή της γνωστής τρίφωνης συγχορδίας της Vης βαθμίδας μιας κλίμακας, που ονομάζεται δεσπόζουσα, προσθέσουμε ακόμα μία Τρίτη στις προϋπάρχουσες τρεις, προκύπτει η τετράφωνη συγχορδία της Vης βαθμίδας μεθ' εβδόμης:



Εδώ, ο θεμέλιος με την κορυφή της τετράφωνης αυτής συγχορδίας σχηματίζει μία 7^η που είναι διάφωνο(κακόηχο) διάστημα και πρέπει να προχωρήσει με συγκεκριμένο τρόπο, δηλαδή με διάστημα 2^{ης} προς τα κάτω. Επίσης, ο προσαγωγέας που εμφανίζεται θα λυθεί με τον πλέον γνωστό τρόπο της 2^{ης} προς τα πάνω:



Λόγω της τετραφωνίας, σ' αυτή τη συγχορδία δεν γράφονται όλοι οι φθόγγοι που την χαρακτηρίζουν. Στην ευθεία κατάστασή της και μόνο σε αυτήν εμφανίζεται με δύο μορφές: **α) την πλήρη μορφή** και **β) την ελλιπή μορφή**.

α) Πλήρης μορφή συγχορδίας Vης μεθ' εβδόμης : όταν η συγχορδία με μπάσο την δεσπόζουσα, εμφανίζει την 3^η, 5^η και 7^η.

Η Ιη βαθμίδα ως συγχορδία λύσης της Vης μεθ' εβδόμης:

Η επόμενη από αυτή συγχορδία (I βαθμίδα) που ονομάζεται συγχορδία λύσης της 7^{ης} γράφεται ελλιπής (δηλ. με δύο 8^{ες} και μία 3^η):



β) Ελλιπής μορφή συγχορδίας Vης μεθ' εβδόμης : όταν η συγχορδία με μπάσο την δεσπόζουσα, εμφανίζει την 8^η, 3^η και 7^η (εδώ, λείπει η 5^η).

Η Ιη βαθμίδα ως συγχορδία λύσης της Vης μεθ' εβδόμης:

Η επόμενη από αυτή συγχορδία (I βαθμίδα) που ονομάζεται συγχορδία λύσης της 7^{ης} γράφεται πλήρης (δηλ. με την 8^η, 3^η και 5^η):

V⁷ I

Προσοχή: Όταν η Vη μεθ'εβδόμης λύνεται στην Iη βαθμίδα με πρώτη αναστροφή (I⁶) κατ' εξαίρεση η 7^η θα λυθεί με διάστημα 2ας προς τα πάνω:

V⁷ I⁶



Η VIη βαθμίδα ως συγχορδία λύσης της Vης μεθ'εβδόμης:

Όταν η Vη μεθ'εβδόμης λύνεται στην VIη βαθμίδα γράφεται πλήρως και η VIη ελλιπής (δηλ. δύο 3^{ες} και μία 5^η):

V⁷ VI

Εξαιρέσεις:

Η V⁷ μπορεί να γραφεί και ελλιπής στις εξής περιπτώσεις:

α) όταν ο θεμέλιος είναι κάτω από την έβδομη:

V⁷ VI

β) όταν ο θεμέλιος είναι πάνω από την έβδομη σε σχέση 2ας και ο προσαγωγέας κάτω και από τις δύο φωνές:

V⁷ VI

Ποικίλματα Vης μεθ'εβδόμης:

Η εναλλαγή της τρίφωνης συγχορδίας της Vης βαθμίδας με τη τετράφωνη μεθ'εβδόμης δημιουργούν μελωδικές κινήσεις και ονομάζονται ποικίλματα της 7^{ης} και είναι τα παρακάτω:

α) V^{5 7} β) V^{5 8 7} γ) V^{5 7}

Αναστροφές της Vης μεθ'εβδόμης

Για το λόγο ότι η τετράφωνη συγχορδία Vη μεθ'εβδόμης έχει έναν ακόμα φθόγγο από την τρίφωνη, θα έχει επίσης και ακόμη μία αναστροφή, την τρίτη αναστροφή. Συνολικά υπάρχουν οι εξής αναστροφές:

Α' αναστροφή

Όταν στον μπάσο υπάρχει η τρίτη της συγχορδίας της Vης βαθμίδας (δηλ. ο προσαγωγέας). Συναντάται με την αρίθμηση $\overset{6}{5}$. Για να σχηματίσουμε τη συγχορδία κατεβαίνουμε από το φθόγγο του μπάσου ένα διάστημα τρίτης και βρίσκουμε το θεμέλιο που είναι και η Vη βαθμίδα. Με βάση το φθόγγο αυτόν σχηματίζουμε τη συγχορδία της έβδομης και παραλείπουμε το φθόγγο του μπάσου γράφοντας στις τρεις επάνω φωνές το θεμέλιο, τη 5^η και την έβδομη:

V 6 I

Β' αναστροφή

Όταν στον μπάσο υπάρχει η πέμπτη της συγχορδίας της Vης βαθμίδας. Συναντάται με την αρίθμηση 4_3 . Για να σχηματίσουμε τη συγχορδία κατεβαίνουμε από το φθόγγο του μπάσου ένα διάστημα πέμπτης και βρίσκουμε το θεμέλιο που είναι και η Vη βαθμίδα. Με βάση το φθόγγο αυτόν σχηματίζουμε τη συγχορδία της έβδομης και παραλείπουμε το φθόγγο του μπάσου γράφοντας στις τρεις επάνω φωνές το θεμέλιο, τη 3^η (δηλ. τον προσαγωγέα) και την έβδομη:

V $\frac{4}{3}$ I

Γ' αναστροφή

Όταν στον μπάσο υπάρχει η έβδομη της συγχορδίας της Vης βαθμίδας. Συναντάται με την αρίθμηση 4_2 . Για να σχηματίσουμε τη συγχορδία κατεβαίνουμε από το φθόγγο του μπάσου ένα διάστημα εβδόμης ή ανεβαίνουμε ένα διάστημα δευτέρας και βρίσκουμε το θεμέλιο που είναι και η Vη βαθμίδα. Με βάση το φθόγγο αυτόν σχηματίζουμε τη συγχορδία της έβδομης και παραλείπουμε το φθόγγο του μπάσου γράφοντας στις τρεις επάνω φωνές το θεμέλιο, τη 3^η (δηλ. τον προσαγωγέα) και την πέμπτη:

V $\frac{4}{2}$ I 6

Εδώ, όπως μπορεί να παρατηρηθεί, η έβδομη που βρίσκεται στο μπάσο θα λυθεί, όπως αναμένεται, ένα διάστημα 2ας προς τα κάτω και γι' αυτό μπαίνει η I βαθμίδα σε

α' αναστροφή. Βέβαια ο φθόγγος της λύσης της έβδομης μπορεί να δοθεί και με τη χρήση της III βαθμίδας:

V $\frac{4}{2}$ III

Εφαρμογή της Vης βαθμίδας μεθ'εβδόμης στη μελωδία

- Η συγχορδία της Vης βαθμίδας μεθ'εβδόμης εφαρμόζεται σε φθόγγο που αντιστοιχεί στη δεσπόζουσα, με τη διαφορά ότι δεν θα είναι τρίφωνη αλλά τετράφωνη. Η προσθήκη λοιπόν της έβδομης δε δημιουργεί καινούργιες σχέσεις βαθμίδων, παρά πλουτίζει τη συγχορδία στην οποία προστίθεται.
- Δεν χρησιμοποιείται αυτή η αναστροφή η οποία δίνει για μπάσο τον ίδιο φθόγγο που υπάρχει στη μελωδία.
- Όταν στη μελωδία ο τέταρτος (4^{ος}) φθόγγος βαδίζει στο τρίτο(3^ο) εκτός των άλλων είναι δυνατό να εναρμονιστεί με Vη βαθμίδα μεθ'εβδόμης (σε ευθεία κατάσταση, α' και β' αναστροφή-εκτός της γ') και να λυθεί στη I βαθμίδα.
- Πάντα η επιλογή μιας συγχορδίας Vης βαθμίδας μεθ'εβδόμης σε αναστροφή, σκοπό έχει τη δημιουργία μιας καλής μελωδικής γραμμής στο μπάσο.

